

L'école de l'Apprenti-Sage!

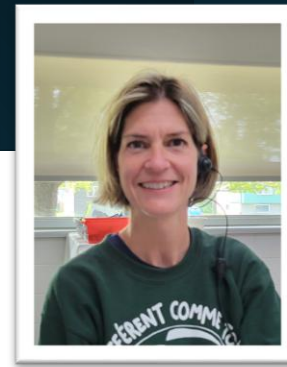
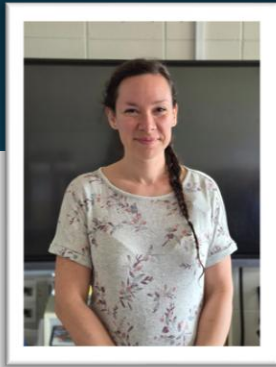
École de l'Apprenti-Sage

2200 rue Coursol,

Québec

418-686-4040, poste poste 4009

Bonjour, c'est avec grand plaisir que nous t'attendrons le 5 juin prochain !



Mme Caroline est l'enseignante en Petit Prince.

Mme Fanny et Mme Annick Ouellet sont les enseignantes en classe Panda.

Elles ont bien hâte de te connaître. D'ici là, voici une petite présentation de notre école pour tes parents et toi.



Plusieurs techniciennes en éducation spécialisées travaillent également dans nos classes.



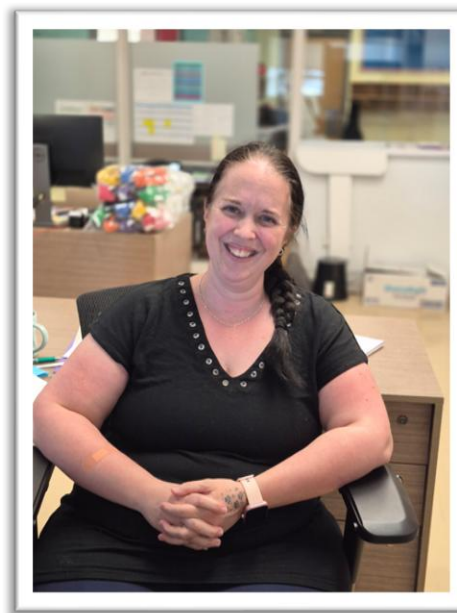
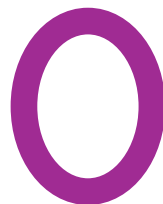
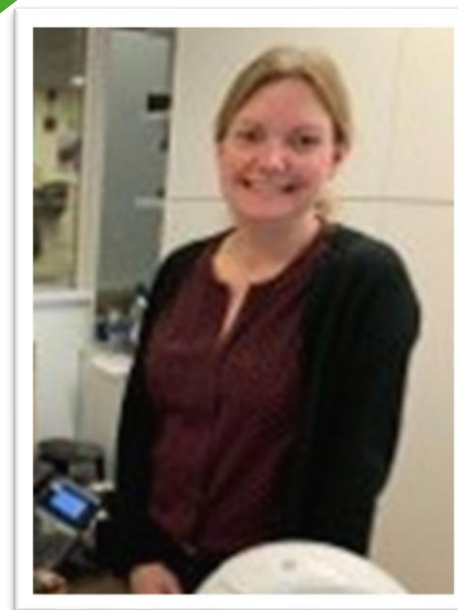
Tu en rencontreras sûrement quelques-unes lors de ta venue le 5 juin.



Le secrétariat

En arrivant à l'école, tu rencontreras les secrétaires de l'école de l'Apprenti-Sage.

Elles sont toujours disponibles pour répondre à tes questions et t'aider.



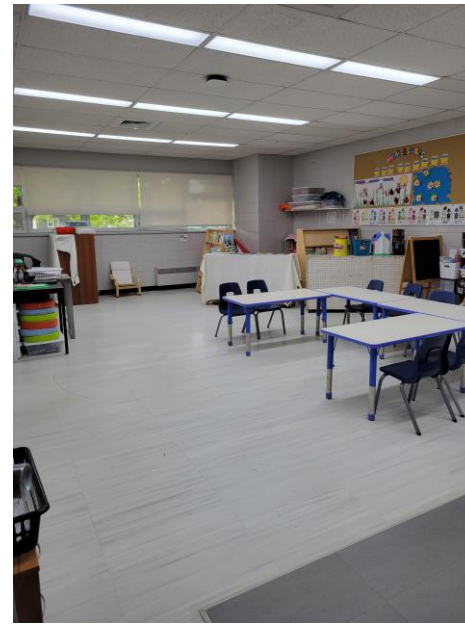
Notre école

À l'école l'Apprenti-Sage, il y a près de 575 élèves de la maternelle à la 6^e année. Nous avons 3 groupes d'adaptation scolaire et une classe d'accueil.

Nos valeurs sont le Respect, l'Engagement et la Persévérance : nous sommes une école REP !

Nous avons plusieurs occasions de faire des projets en collaboration avec les grands et notre communauté. Tes parents auront l'occasion de s'impliquer dans notre école s'ils le désirent.





Les classes de maternelle Panda

À l'école de l'Apprenti-Sage, il y a 2 groupes de maternelle Panda. Voici différentes photos des locaux

Chaque classe peut avoir un maximum de 6 élèves.



Les jeux

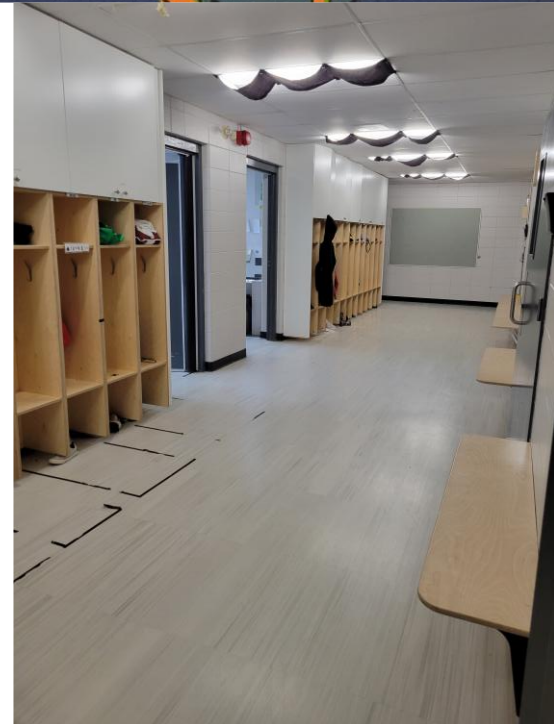
Voici plusieurs jeux que tu pourras utiliser. Tu en découvriras de nombreux autres.

Est-ce que tu en reconnais ?

Le corridor et les vestiaires

Chaque classe a son vestiaire. Comme tu peux le voir, il y aura un espace pour que tu puisses ranger tes vêtements et ton sac d'école.

Chaque classe a également une toilette et un abreuvoir. Il est donc facile de t'y retrouver.



La classe Petit Prince

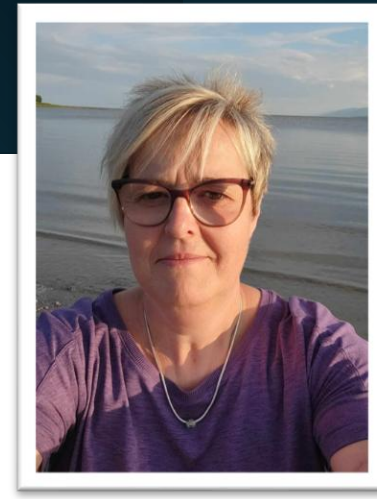
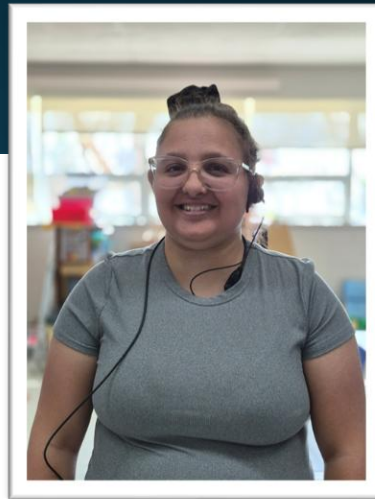
À l'école de l'Apprenti-Sage, il y a une classe Petit Prince. En majorité, les élèves y font des apprentissages du premier cycle du primaire.

Il y a également un vestiaire et une toilette dans la classe.

Chaque élève a son pupitre.



Le personnel du service de garde



En Panda ou Petit Prince, chaque classe a son éducatrice. Elle travaille également avec l'enseignante lors de certaines périodes comme lors des ateliers ou des transitions.

Lors de ta visite, tes parents pourront discuter avec Mme Isabelle Tanguay notre technicienne en service de garde s'ils ont des questions.

Le gymnase

Es-tu déjà venu jouer dans notre gymnase? C'est un des endroits préférés des élèves.

Lorsque tu seras à notre école, tu pourras venir y jouer souvent. À la maternelle, nous avons 4 périodes de 30 minutes d'éducation physique dans chaque cycle de 10 jours. En Petit Prince, c'est 4 périodes de 60 minutes.

Voici M. Tommy, l'enseignant en éducation physique



L'anglais et la musique

En Petit Prince, il y a également des cours d'anglais et de musique.

Les cours se déroulent en classe.

Mme Pascale en anglais, saura te faire découvrir cette nouvelle langue.



La bibliothèque

Aimes-tu les livres? À la bibliothèque, tu trouveras des livres d'histoire de détectives et de princesses.

Nous avons aussi des livres pour t'informer sur les dinosaures, les différents pays du monde et plus encore!



La cour d'école

Es-tu déjà venu jouer dans la cour d'école?

Chaque jour, tu auras l'occasion de jouer dans les différents modules avec tes amis de la classe. Lors des fins de semaine ou durant l'été, viens jouer avec tes parents. Tu y rencontreras peut-être de futurs amis!



L'équipe de direction

Lors de ta visite, tes parents et toi aurez l'occasion de rencontrer Mme Alexandra Guay, notre directrice et Mme Joanie Morin-Labrecque, directrice-adjointe. Leur bureau est tout près du secrétariat.

Elles ont à cœur le bon fonctionnement de notre école et s'assurent que tous les élèves sont bien entourés pour progresser.



Services offerts à notre école

Lors de la rencontre du 5 juin, il sera possible de parler à la direction des besoins particuliers de votre enfant.

Des professionnels :

Psychologie
Orthophonie
Psychoéducatrice

Du soutien en classe :

Éducation spécialisée
Aide à la classe

Des partenaires :

Infirmière
Hygiéniste dentaire



Quelques dates importantes pour les parents

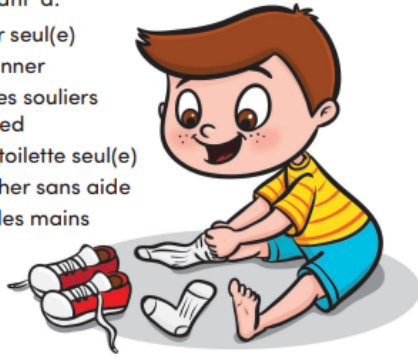
- **Le 5 juin à 8h30 ou 9h30** a lieu la première visite à l'école. Durant une heure, vous aurez l'occasion de vivre des ateliers parents/enfants et de rencontrer le personnel de notre école. Vous y recevrez également, le calendrier scolaire et les fournitures à se procurer pour la rentrée.
- **Entre le 28 août et le 1er septembre**, nous t'inviterons avec tes parents et les partenaires qui te connaissent bien à venir nous rencontrer et nous parler de toi. C'est une rencontre individuelle pour chaque élève d'environ 1 h. Mme Élodie, notre psychoéducatrice, fera parvenir l'horaire au début du mois d'août.
- **Entre le 2 et le 4 septembre**, ce sera l'entrée progressive. Tu viendras à l'école le matin uniquement.
- À partir du **8 septembre**, c'est le début des classes selon l'horaire régulier.
- Une confirmation du trajet et de l'heure du transport vous sera envoyée au mois d'août. Nous validerons le tout avec vous lors des rencontres individuelles.

En route vers la maternelle!

Voici ce qu'on peut faire à la maison pour faciliter ma grande rentrée:

M'aider à développer mon autonomie en...

- me confiant de petites responsabilités liées aux activités quotidiennes; faire mon lit, ranger mes jouets et mes vêtements
- m'encourageant à:
 - m'habiller seul(e)
 - me boutonner
 - mettre mes souliers du bon pied
 - aller à la toilette seul(e)
 - me moucher sans aide
 - me laver les mains



M'aider à développer mon langage en...

- me lisant des histoires
- me chantant des chansons
- me permettant de répondre au téléphone
- me posant des questions sur mes goûts et mes intérêts
- me laissant répondre aux questions que les gens me posent
- m'écoutant jusqu'au bout
- m'apprenant de nouveaux mots
- reformulant mes phrases de la bonne façon
- jouant avec moi à des jeux de mots (rimes, devinettes, mots qui commencent par...)



M'aider à développer mes relations avec les autres en...

- me permettant de rencontrer et de jouer avec d'autres enfants
- me demandant d'attendre mon tour pour parler, pour être servi(e)
- m'encourageant à utiliser des formules de politesse comme s'il vous plaît et merci
- m'aidant à exprimer mes sentiments et mes émotions
- m'aidant à trouver des moyens pour résoudre mes conflits



Me permettre de bouger!

- je saute
- je cours
- je me balance
- je grimpe
- je joue avec un ballon
- je rampe
- je fais des roulades
- je garde mon équilibre
- je vais jouer au parc
- je fais de la bicyclette



Me permettre de manipuler et de jouer avec...

- des crayons
- des ciseaux
- de la colle
- de la peinture
- des marionnettes
- des livres
- des jeux de société
- des blocs
- des casse-tête
- de la pâte à modeler



Pour apprendre, j'ai besoin de bien voir et de bien entendre. Papa, maman, merci de faire vérifier ma vue et mon ouïe par un spécialiste, au besoin.

Cette présentation est inspirée du

Projet du « Comité local de transition » commission scolaire de la Capitale

Conception et réalisation:

Marie-Claude Blanchard et Marie-Hélène Leblond

Conseillères pédagogiques à l'éducation préscolaire

Isabelle Doyon, enseignante à l'école de l'Apprenti-Sage



Document inspiré du projet sur la transition de la commission scolaire de Portneuf réalisé par
Georgianne Savard, psychoéducatrice et Sara Suzor, secrétaire aux services éducatifs. Mars 2017.

